

## PROCESSO SELETIVO UEG 2021/2

Ensino público, gratuito e de qualidade

Domingo, 19 de setembro de 2021.

### Caderno de Provas Objetiva e Redação

1. Este caderno de provas é composto de **52** questões objetivas e **3** propostas de construção textual.
2. **Neste caderno de provas constam as duas opções de Língua Estrangeira Moderna (Espanhol e Inglês). O candidato deverá resolver apenas as questões da Língua Estrangeira Moderna de sua opção no ato da inscrição.**
3. O candidato deverá transcrever a frase que está nesta capa de prova para o cartão de respostas.
4. Confira todas suas páginas e solicite a sua substituição caso apresente falha de impressão ou esteja incompleto. Se houver algum erro, comunique ao fiscal de sala.
5. Durante a prova, o candidato **não** poderá levantar-se sem autorização prévia ou comunicar-se com outros candidatos.
6. As respostas da prova objetiva deverão ser transcritas com caneta esferográfica de corpo transparente e de tinta **preta** no cartão de respostas. O candidato que descumprir este item arcará com eventual prejuízo da ausência de leitura óptica de suas marcações.
7. A resposta da prova de Redação deverá ser transcrita na folha de resposta, ao qual deve ser entregue ao fiscal de sala.
8. A resposta da prova de Redação deverá ser manuscrita com letra legível, texto composto em cerca de 30 (trinta) linhas, utilizando caneta esferográfica de corpo transparente e de tinta preta.
9. **A folha de resposta da Redação é o único documento válido para correção, portanto NÃO deverá ser assinada, rubricada ou conter quaisquer palavras ou marcas, desenhos, números, recados, mensagens, rabiscos, nomes ou suas abreviações, apelidos, pseudônimo, rubrica que possibilitem a identificação do candidato, sob pena de anulação desta prova e da atribuição de nota zero.**
10. **Aguarde autorização do fiscal de sala para iniciar a prova.**

**OBSERVAÇÃO:**

- Este caderno contém, para sua consulta, a tabela periódica, os valores de constantes e grandezas físicas, tabela trigonométrica e diagrama do espectro eletromagnético.

#### ATENÇÃO

Após receber o seu CARTÃO DE RESPOSTAS e assim que autorizado pelo fiscal de sala, copie no local indicado, com sua caligrafia usual, a seguinte frase:

*“O segredo do sucesso é a constância do propósito.”*

## Rascunho do Gabarito

Questão	Alternativas				
1	a	b	c	d	e
2	a	b	c	d	e
3	a	b	c	d	e
4	a	b	c	d	e
5	a	b	c	d	e
6	a	b	c	d	e
7	a	b	c	d	e
8	a	b	c	d	e
9	a	b	c	d	e
10	a	b	c	d	e
11	a	b	c	d	e
12	a	b	c	d	e
13	a	b	c	d	e
14	a	b	c	d	e
15	a	b	c	d	e
16	a	b	c	d	e
17	a	b	c	d	e
18	a	b	c	d	e
19	a	b	c	d	e
20	a	b	c	d	e
21	a	b	c	d	e
22	a	b	c	d	e
23	a	b	c	d	e
24	a	b	c	d	e
25	a	b	c	d	e
26	a	b	c	d	e

Questão	Alternativas				
27	a	b	c	d	e
28	a	b	c	d	e
29	a	b	c	d	e
30	a	b	c	d	e
31	a	b	c	d	e
32	a	b	c	d	e
33	a	b	c	d	e
34	a	b	c	d	e
35	a	b	c	d	e
36	a	b	c	d	e
37	a	b	c	d	e
38	a	b	c	d	e
39	a	b	c	d	e
40	a	b	c	d	e
41	a	b	c	d	e
42	a	b	c	d	e
43	a	b	c	d	e
44	a	b	c	d	e
45	a	b	c	d	e
46	a	b	c	d	e
47	a	b	c	d	e
48	a	b	c	d	e
49	a	b	c	d	e
50	a	b	c	d	e
51	a	b	c	d	e
52	a	b	c	d	e

**QUESTÕES DE 1 A 4 (OPÇÃO ESPANHOL)**

Leia o texto a seguir para responder às questões de 1 a 4.

**‘Subirse a la nube’ no es una cuestión solo de tecnología**

Las grandes empresas multiplicaron por cinco su uso de la tecnología ‘cloud’ en las semanas posteriores a la primera declaración del Estado de Alarma, el pasado 14 de marzo. El dato, suministrado por Hugo de los Santos, director de Cloud de Telefónica Tech, deja bien a las claras el salto cualitativo en el uso de la nube que se ha producido durante los últimos meses. Sin embargo, la adopción del ‘cloud’ puede ser más complicada de lo aparente.

El concepto de ‘cloud’ es muy amplio, y las idiosincrasias de cada empresa muy distintas. Por eso no hay una única receta ni soluciones mágicas. El ‘cloud’ es un proceso de transformación tecnológica que podemos desplegar dentro de nuestras propias organizaciones; por eso no hay que hablar solo de ‘cloud’ pública. También es una cuestión de transformar nuestras propias capacidades tecnológicas. Esto no va solo de infraestructuras, no es algo exclusivamente del departamento de Tecnologías de la Información (TI).

La eficiencia y la resiliencia como las dos grandes ventajas que aporta esta tecnología a las empresas: La pandemia nos ha obligado a dar muchos pasos en el uso de la nube pública, pero tenemos aún mucho recorrido por hacer. El ‘cloud’ va mucho más allá de la función tecnológica, y se ha convertido en un pilar de la continuidad del negocio y de la ciberseguridad.

Hugo de los Santos, director de Cloud de Telefónica Tech, refuerza que el número de ciberataques se ha incrementado, y tener un apoyo en la nube ayuda para repeler esos ataques y facilita la recuperación, si es que llegan a afectar, añadió.

Las grandes empresas han entendido que la adopción de tecnologías en la nube es una cuestión de supervivencia, como se ha demostrado con la pandemia. Pero, la situación de las pequeñas y medianas empresas - pymes, que se han encontrado con el pie cambiado. Según datos, solo el 20% de las pymes están en la nube, muy por debajo de la situación en el resto de Europa.

La nube no solo permite a las pymes acceder a unos servicios tecnológicos que no se podrían permitir de otra manera; además, por su propio tamaño, esquivan uno de los grandes problemas que sufren las grandes compañías en sus procesos de ‘cloudificación’: la difícil convivencia con los sistemas informáticos heredados, lo que se conoce como el ‘legacy’. Más que pensar para qué quieres la tecnología ‘cloud’, preguntaría más bien por los servicios: para qué, con qué costes y finalmente cómo te afecta la regulación.

Muchos problemas nacen de la convivencia de los costes de los dos modelos: el ‘on premise’, es decir, la utilización de servidores e infraestructuras de la empresa, y el ‘cloud’. Cuando empiezas a desviar servicios a la nube, al mismo tiempo estás reteniendo muchos costes en la estructura que ya tenías. Tienes que ir preparando el entorno y flexibilizando los servicios de las estructuras tradicionales. La convergencia entre los dos mundos [la nube y el ‘on premise’] es inevitable y esto es el gran reto que tenemos todos por delante es adaptarnos.

Pero entonces, si no tienen el problema del ‘legacy’ y les permite mejor tecnología, ¿por qué las pymes no terminan de apostar por el ‘cloud’? Porque gran parte de la responsabilidad es de los que nos dedicamos a esto, que nos hemos acercado a las pymes como si fuesen grandes empresas. Hay que traducir los servicios en la nube a incremento de ingresos, a mejoras de la eficiencia. Si no, topamos con una barrera psicológica de entrada, porque lo ven como un gasto. ¿Cuántas pequeñas y medianas empresas no tienen siquiera su web o el Office en ‘cloud’? Es obvio las pequeñas y medianas empresas no se pueden permitir Centros de Procesamientos de Datos (CPDs en la jerga del sector).

Si para alguien tiene sentido los servicios en la nube es para las pymes y la nube es un elemento fundamental de la estrategia de la empresa de seguridad, que prevé dejar en solo tres los 26 CPDs que tiene actualmente funcionando por todo el mundo, sustituyéndolos por servicios en la nube. Además, cada vez nos estamos pareciendo más a una empresa de software, y en nuestra apuesta por la Inteligencia Artificial y la visión computarizada es fundamental la nube, añadió.

Es importante la transformación de los equipos porque hay una carencia brutal de técnicos cualificados y de la cultura empresarial para sacar todo el partido de la computación en la nube. Se necesita personal cualificado con una mentalidad específica. De lo contrario, la transformación digital traerá muchos más dolores de cabeza de lo esperado.

Disponível em: [https://retina.elpais.com/retina/2020/10/27/tendencias/1603781734\\_907970.html](https://retina.elpais.com/retina/2020/10/27/tendencias/1603781734_907970.html). Acesso em: 27 out. 2020. (Adaptado).

### Questão 1

Considerando las ideas presentadas en el texto *'Subirse a la nube' no es una cuestión solo de tecnología*, se indica que las pymes

- a) se refieren a las grandes empresas tecnológicas responsables por asegurar la ciberseguridad de los datos en la nube.
- b) son empresas de software que apuestan en la Inteligencia Artificial y en la visión computarizada para su crecimiento.
- c) se alude a las mayores organizaciones que trabajan con 'legacy' de infraestructuras y con cultura empresarial.
- d) se tratan, en el texto, de las pequeñas y medianas empresas que han adherido muy poco a la tecnología en la nube.
- e) producen cantidad significativa de datos confidenciales que necesitan guardar en la nube por cuestión de seguridad.

### Questão 2

En relación con los aspectos lingüísticos y estructurales del texto, podemos afirmar que

- a) en el predicado *el concepto de 'cloud' es muy amplio*, y las *idiosincrasias de cada empresa muy distintas*, '*idiosincrasias*' puede ser sustituida por "peculiaridades" sin cambio de sentido.
- b) en la oración *[...] y facilita la recuperación, si es que llegan a afectar*, *añadió*, el léxico '*añadió*' es adverbio que puede ser substituido por "aunque" sin cambio de sentido.
- c) el verbo '*retener*', en *al mismo tiempo estás reteniendo muchos costes en la estructura que ya tenías*, está en el presente de indicativo y se refiere a *la nube pública*.
- d) la oración *[...] el salto cualitativo en el uso de la nube que se ha producido durante los últimos meses* se refiere a los usos de la tecnología '*cloud*' por las pymes.
- e) la expresión nominal '*barrera psicológica*', en *topamos con una barrera psicológica de entrada, porque lo ven como un gasto*, se refiere a "las grandes empresas".

### Questão 3

En la oración *Porque gran parte de la responsabilidad es de los que nos dedicamos a esto, que nos hemos acercado a las pymes como si fuesen grandes empresas*, la conjugación verbal "fuesen" es

- a) acción verbal a ser realizada en futuro próximo.
- b) acción verbal finalizada en un pretérito acabado.
- c) actividad verbal realizada en un pasado reciente.
- d) actividad verbal hipotética en vías de realización.
- e) estado verbal que expresa incerteza y posibilidad.

### Questão 4

En la oración *El 'cloud' es un proceso de transformación tecnológica que podemos desplegar dentro de nuestras propias organizaciones*, la palabra "desplegar" se refiere a

- a) acción sinónima de desconectar, deshacer y desligar.
- b) actividad tecnológica de subir información a la nube.
- c) acción de implementar, introducir o desarrollar algo.
- d) requisición de grandes tecnologías para las pymes.
- e) acción de recuperación de datos de ciberseguridad.

**QUESTÕES DE 1 A 4 (OPÇÃO INGLÊS)**

Leia o texto a seguir para responder às questões de 1 a 4.

**How the world of work may change forever**

More than seven months have passed since the World Health Organization declared Covid-19 a pandemic. Hundreds of millions of people have lived through lockdowns. Many have made the abrupt shift to working from home; millions have lost jobs. The future looks uncertain. We don't know when, or if, our societies might return to normal – or what kind of scars the pandemic will leave.

Today, we're starting by looking at the issue of work: how the pandemic has normalized remote work, and what that might mean. Will we go to the office again – and, if so, how often? What impact will a 'hybrid' way of working have on how we communicate, connect and create? Will work-from-home be the great leveler in terms of gender equality and diversity? And what will work mean if our offices are virtual and we lose those day-to-day social interactions?

We all know that work will never be the same, even if we don't yet know all the ways in which it will be different. What we can say with certainty is that the sudden shift to distributed work has provided a once-in-a-generation opportunity to reimagine everything about how we do our jobs and how we run our companies.

From the employee perspective, the shift is massive and very consequential: people are making new choices about where they want to live and creating new expectations about flexibility, working conditions and life balance that can't be undone. Our Future Forum research of 4,700 knowledge workers found the majority never want to go back to the old way of working. Only 12% want to return to full-time office work, and 72% want a hybrid remote-office model moving forward.

All this change in our methods will go hand-in-hand with a change in our tools. Of course, we think computers have an important role to play as a new kind of headquarters for a digital first world, but the opportunities for digital transformation are expansive and wide-ranging. Businesses that do it well will drive engagement, achieve organizational agility, maintain alignment and empower teamwork across all disciplines and locations. They will have a competitive advantage in this new era of work. So, given these pros and cons, organizations have to rethink their working arrangements. This re-calibration will eventually settle on a sustainable new normal, likely a hybrid workforce and distributed workplace.

Enterprises adopting this new way of working – “virtual-first” – have these characteristics: One, the workplace is distributed across home, office and satellite offices. Employees can choose to work remotely or face-to-face based on their nature of work and teams' preferences. Two, the teams are virtual ready. Managers know how to manage, coach, collaborate, evaluate performance and motivate their team remotely. Three, the technology enables multiple modes of working. Data is saved on cloud; access and security are tailored for different working modes; and applications allow seamless virtual collaborations. Four, the culture prioritizes trust and belonging. Interpersonal bonds are formed with intent and care. With these four critical moves, organizations can transit to a hybrid-workforce model and build a “virtual-first” enterprise.

Now that the world is familiar with video communications, the way businesses and individuals communicate and connect will be forever changed. Healthcare, education, finance and businesses large and small are growing and improving with the help of video communications. This year alone, hundreds of thousands of small business owners – yoga and piano instructors, therapists, accountants and others – maintained and even grew businesses using video to connect with customers

In the near future, some organizations will adopt a hybrid-work model, with certain days in the office and others remote, and might align employees' in-office and remote schedules to create equity. Other companies will use video communications to be completely remote. Both models will enjoy increased productivity and deeper collaboration, and the ability to attract a more diverse workforce.

Some lessons learned: we can accomplish most tasks remotely without significant drop in productivity or quality. Most employees appreciate flexibility, especially those with long commute times and the continuous remote work extends the work day, diffuses work-life boundaries and reduces mental wellbeing.

Disponível em: <https://www.bbc.com/worklife/article/20201023-coronavirus-how-will-the-pandemic-change-the-way-we-work>. Acesso em: 27 out. 2020. (Adaptado).

### Questão 1

According to the ideas expressed in the text, we verify that

- a) the world work throughout Covid-19 pandemic period has been re-arranged through technology which enables multiple modes of working, in-office and remote schedules, creating equity and a hybrid workforce and also redistributing workplace.
- b) small and large businesses have been using digital tools (Zoom, Google Meet, social platforms, Google Classroom, etc.) to maintain, grow and improve their communication with their customers during Covid-19 pandemic which outcomes are astonishing.
- c) virtual collaborative teamwork is going to be a new kind of headquarter for a digital work because its technological improvement is the new engine for virtual workers which enables organizational alignment and agility on this new challenging era.
- d) e-businesses companies have competitive advantage over healthcare, education and finance companies because they are re-calibrating their working teams arrangements in order to be sustainable and to have solid hybrid workforce settlement.
- e) hybrid-work models might be adopted by organizations and teamworks because this new model has been proven to be notably responsible for productivity and collaboration increasing outcomes which outstands in-office way of work.

### Questão 2

De acordo com o texto, em termos de sentido, verifica-se que

- a) *access and security are tailored* pode ser compreendido, em português, como “acesso seguro em código”.
- b) *made the abrupt shift* pode ser compreendido, em língua portuguesa, como “fizeram a mudança abrupta”.
- c) *seamless virtual collaborations* pode ser compreendido como “colaboração virtual guiada por equipes”.
- d) *we can accomplish*, na língua portuguesa, pode ser compreendido como “nós podemos organizar”.
- e) *the great leveler* pode ser compreendido, na língua portuguesa, como “o maior crescimento”.

### Questão 3

Analisando-se os aspectos linguísticos da língua inglesa presentes no texto, constata-se que

- a) o termo *might*, na sentença *our societies might return to normal*, pode ser substituído pelo vocábulo “should”, sem alteração de sentido.
- b) a sentença *Interpersonal bonds are formed with intent and care*, na voz ativa, seria “They formed interpersonal bonds with intent and care.”
- c) a sentença *how the pandemic has normalized remote work*, na forma negativa, seria “How the pandemic don’t have normalized remote work.”
- d) o termo *that*, na sentença *Businesses that do it well will drive engagement*, pode ser substituído por “who”, sem alterar o sentido.
- e) a sentença *Most employees appreciate flexibility*, na forma interrogativa, seria “Does most employees appreciate flexibility?”

### Questão 4

Na oração “*This re-calibration will eventually settle on a sustainable new normal, likely a hybrid workforce and distributed workplace*”, o vocábulo “settle on” se refere a:

- a) direcionar ou modificar a decisão em relação a temática.
- b) começar a dar atenção ou preocupar-se sobre a temática.
- c) formalizar ou organizar investimentos em relação ao tema.
- d) mover ou mudar a opinião de pensamento sobre o tema abordado.
- e) ação de escolher ou realizar uma decisão em relação ao tema abordado.

Leia o texto a seguir para responder às questões de 5 a 9.

### O FOXP2 e a genética da linguagem

Em outubro de 2001, um geneticista inglês chamado Anthony Monaco, professor da Universidade de Oxford e integrante do Projeto Genoma Humano, anunciou a descoberta do primeiro gene que aparentemente está destinado a controlar a capacidade linguística humana: o FOXP2. Monaco estudou diversas gerações da família Smith\* e constatou que todos os seus membros possuíam distúrbios de linguagem que não estavam associados a algum problema físico superficial como língua presa, audição ineficiente, etc.

Esses distúrbios diziam respeito à conjugação verbal, à distribuição e à referencialidade dos pronomes, à elaboração de estruturas sintáticas complexas, como as orações subordinadas. O interessante é que os avós, pais, filhos e netos da família Smith não possuíam aparentemente nenhum outro distúrbio cognitivo além desses problemas com o sistema linguístico. Monaco analisou amostras de DNA dessa família e descobriu que uma única unidade de DNA de um só gene estava corrompida. O FOXP2 é um dos setenta genes diferentes que compõem o cromossomo 7, que é responsável pela arquitetura genética do cérebro humano. Esse gene, o FOXP2, possui 2.500 unidades de DNA, e só uma delas apresenta problemas na genética da família Smith.

Monaco estava quase certo de que esse gene deveria ser o responsável pela capacidade genética associada à linguagem, e teve certeza disso quando descobriu o jovem inglês John\*, que não possuía parentesco com os Smith, mas apresentava os mesmos distúrbios linguísticos que os membros dessa família. Monaco analisou o FOXP2 de John e constatou o que presumia: John apresentava um defeito na mesma unidade de DNA do FOXP2 deficiente da família Smith. Daí o geneticista proclamou o que pode ser a descoberta do primeiro gene responsável pela genética da linguagem humana.

Independentemente de as pesquisas de Anthony Monaco serem confirmadas ou não – e há muitos geneticistas que as refutam –, o importante é que elas abriram ou aprofundaram a discussão, fora do âmbito da linguística, sobre as bases genéticas da linguagem humana. O FOXP2 é um gene existente também em outros primatas, como chimpanzés e gorilas, mas em quantidade muito reduzida – e isso pode explicar a limitada capacidade de comunicação linguística desses animais.

De fato, se o mapeamento dos genes humanos apontar, como a hipótese do FOXP2 esboça, a existência de genes cuja função na genética de nossa espécie é controlar o uso de pronomes, a construção de orações subordinadas, a flexão de verbos, etc., então a faculdade da linguagem e sua disposição na Gramática Universal (GU), através de princípios e parâmetros, podem passar a ser consideradas não mais hipóteses abstratas mas sim fatos do mundo natural. Consequentemente, a linguística trará diálogo ainda mais forte com as ciências naturais.

\*Nomes fictícios

KENEDY, Eduardo. Gerativismo. In: MARTELOTTA, Eduardo (org.). *Manual de Linguística*. São Paulo: Contexto, 2008. p. 138-9. (Adaptado).

#### Questão 5

No texto, o uso de termos ou expressões como “aparentemente” (linha 3), “pode ser” (linha 19) e “hipótese do FOXP2” (linha 26) indica:

- o apoio de toda a comunidade científica às ideias defendidas pelo autor da pesquisa.
- a certeza de que o FOXP2 não tem relação alguma com a linguagem humana.
- a indicação de que as descobertas apresentadas não são científicas.
- o caráter provisório das descobertas de Anthony Monaco.
- os resultados errados da pesquisa do cientista.

**Questão 6**

É ideia defendida no texto:

- a) A presença do gene FOXP2 em algumas espécies de macacos comprova que eles têm a mesma base genética que o ser humano, e prevê que chimpanzés e gorilas poderão falar como os seres humanos.
- b) A descrição do DNA que aponta uma relação entre fatores genéticos (gene FOXP2) e a linguagem humana abre caminho para estudos mais específicos sobre o assunto, mas ainda apresenta controvérsias na comunidade científica.
- c) A descoberta de que o gene FOXP2 está ligado a problemas linguísticos comprova a origem exclusivamente genética da linguagem humana, sem necessidade de convívio social para se adquirir a língua.
- d) Os estudos sobre o FOXP2 descobriram a origem genética da linguagem, de modo que todos os problemas de linguagem poderão ser resolvidos pela medicina.
- e) A pesquisa acerca do FOXP2 enfatiza a análise quantitativa de ocorrências consideradas “normais” nos usos da linguagem, e não se ocupa com os distúrbios linguísticos.

**Questão 7**

No texto, tem a mesma função sintática de “diversas gerações da família Smith” (linha 4):

- a) “Esses distúrbios” (linha 7)
- b) “fora do âmbito da linguística” (linhas 22-23)
- c) “amostras de DNA dessa família” (linhas 10-11)
- d) “uma única unidade de DNA de um só gene” (linha 11)
- e) “o responsável pela capacidade genética associada à linguagem” (linhas 15-16)

**Questão 8**

Se a oração “elas abriram ou aprofundaram a discussão” (linha 22) for transposta para a voz passiva, mantendo-se o sentido geral e o tempo verbal, o resultado será o seguinte:

- a) foram abertas e aprofundadas as discussões.
- b) aprofundaram e discutiram que elas abriram.
- c) a discussão foi aberta ou aprofundada por elas.
- d) seria uma discussão aberta e aprofundada.
- e) abriram elas e aprofundaram a discussão.

**Questão 9**

Na frase “O FOXP2 é um gene existente também em outros primatas, como chimpanzés e gorilas, mas em quantidade muito reduzida” (linhas 23-24), o conector “mas” indica, entre os termos que liga, uma relação semântica

- a) adversativa
- b) conclusiva
- c) concessiva
- d) aditiva
- e) causal

Espaço para rascunho

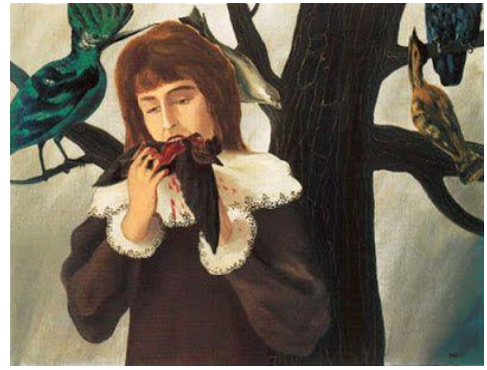


Leia o poema e observe a imagem para responder às questões 10 e 11.

### Pica-Flor

Se Pica-Flor me chamais  
Pica-Flor aceito ser,  
Mas resta agora saber,  
Se no nome que me dais,  
Meti a flor que guardais  
No passarinho melhor!  
Se me dais este favor,  
Sendo só pra mim o Pica,  
E o mais vosso, claro fica,  
Que fico então Pica-Flor

MATOS, Gregório de. *Poemas escolhidos de Gregório de Matos*. São Paulo: UNESP, 2003. p. 275.



MAGRITTE, René. *Garota comendo pássaro* (1927). Óleo sobre tela. Disponível em: <https://artrianon.com/2017/03/11/obras-inquietas-24-garota-comendo-passaro-o-prazer-1927-rene-magritte/>. Acesso: 11 nov. 2020.

### Questão 10

O poema, que apresenta um sujeito lírico irônico, dialoga com a pintura

- a) no nível superficial da linguagem surrealista.
- b) na composição de caráter gestual e simbólico.
- c) na relação abstrata entre o pássaro e a garota.
- d) no plano figurativo por meio da devoração da ave.
- e) na afinidade entre a garota e o respeito pela ave.

### Questão 11

A pintura apresenta certo realismo, ao passo que o poema de Gregório de Matos, em termos de períodos literários, pertence ao

- a) Barroco.
- b) Arcadismo.
- c) Romantismo.
- d) Surrealismo.
- e) Modernismo.

Espaço para rascunho

Leia o poema a seguir para responder às questões 12 e 13.

Meu Deus,  
me dá cinco anos.  
Me dá um pé de fedegoso com formiga preta,  
me dá um natal e sua véspera,  
o ressonar das pessoas no quartinho.  
Me dá a negrinha Fia pra eu brincar,  
me dá uma noite pra eu dormir com minha mãe.  
Me dá minha mãe, alegria sã e medo remediável,  
me dá a mão, me cura de ser grande,  
ó meu Deus, meu pai,  
meu pai.

PRADO, Adélia. Orfandade. In: *Bagagem*. Rio de Janeiro: Record, 2006. p. 12.

### Questão 12

Verifica-se, no poema apresentado, que o sujeito poético se dirige a Deus, respeitosamente, com a intenção de fazer

- a) um pedido.
- b) uma crítica.
- c) uma exigência.
- d) um xingamento.
- e) uma observação.

### Questão 13

Em termos de sentido, o poema apresentado faz referência

- a) a um desejo de morte.
- b) a um sentimento de remorso.
- c) a uma sensação de plenitude.
- d) a uma vontade de voltar ao passado.
- e) aos prazeres da vida adulta.

### Questão 14

Três círculos de raio igual a 4 cm estão dispostos em um plano, de modo que cada um deles tangencia os outros dois. O perímetro do triângulo cujos vértices são os centros desses círculos é igual a

- a) 12 cm
- b) 16 cm
- c) 18 cm
- d) 24 cm
- e) 32 cm

Espaço para rascunho

**Questão 15**

A medida de um ângulo  $\alpha$  é 1 radiano. A medida de  $\alpha$  em graus é tal que

- a)  $10^\circ < \alpha < 20^\circ$
- b)  $30^\circ < \alpha < 40^\circ$
- c)  $20^\circ < \alpha < 30^\circ$
- d)  $50^\circ < \alpha < 60^\circ$
- e)  $40^\circ < \alpha < 50^\circ$

**Questão 16**

Um vírus possui taxa de contaminação igual a 1,2 a cada dia. Então, 100 pessoas contaminam outras 120 pessoas em 24 horas. Quantas pessoas essas 100 contaminarão em 5 dias, aproximadamente?

- a) 1200
- b) 600
- c) 360
- d) 500
- e) 250

**Questão 17**

Uma partícula sai de um ponto A com velocidade inicial  $v_0 = 1 \text{ m/s}$  e desliza em linha reta até chegar em um ponto B, dez segundos depois, com velocidade  $v = 5 \text{ m/s}$ . Sabendo-se que a equação da velocidade  $v$  dessa partícula em função do tempo  $t$  é  $v = v_0 + at$ , a aceleração  $a$  do movimento é

- a)  $0,2 \text{ m/s}^2$
- b)  $0,4 \text{ m/s}^2$
- c)  $0,6 \text{ m/s}^2$
- d)  $0,8 \text{ m/s}^2$
- e)  $1,0 \text{ m/s}^2$

**Questão 18**

O valor do imposto anual de um determinado imóvel é R\$ 810,00. Se for pago antecipadamente, a prefeitura do município onde ele está localizado dá um desconto de 3,5 % sobre o valor do imposto. Pagando antecipadamente, o proprietário desse imóvel pagará

- a) R\$ 781,65
- b) R\$ 695,27
- c) R\$ 723,34
- d) R\$ 756,42
- e) R\$ 792,71

**Questão 19**

Uma reta  $r_1$  tem equação  $y = \frac{3}{2}x + 3$  e intercepta uma outra reta  $r_2$ , cuja equação é  $y = \frac{3}{2}x + \frac{3}{2}$ . O ponto P, onde essas duas retas  $r_1$  e  $r_2$  se interceptam, é

- a)  $(-\frac{1}{2}, \frac{3}{2})$
- b)  $(\frac{1}{2}, \frac{3}{2})$
- c)  $(\frac{1}{2}, \frac{9}{4})$
- d)  $(-\frac{3}{2}, \frac{9}{4})$
- e)  $(\frac{3}{2}, \frac{9}{4})$

**Questão 20**

Maria tem 5 saias, sendo uma de cada cor: azul, vermelha, branca, preta e lilás. Ela possui ainda 4 blusas: azul, rosa, marfim e preta. De quantas formas diferentes ela poderá se vestir de modo a não usar saia e blusa da mesma cor?

- a) 10
- b) 09
- c) 18
- d) 12
- e) 16

**Questão 21**

Determinado produto custava em janeiro de 2020 o valor de R\$ 103,50, mas em julho esse produto sofreu aumento de 83%. Em novembro de 2020, o preço do produto para compra à vista tinha um desconto de 55%. Desse modo, quem comprou esse produto à vista em novembro pagou um valor

- a) igual a R\$ 121,40
- b) igual a R\$ 131,40
- c) igual a R\$ 149,40
- d) maior que R\$ 103,50
- e) menor que R\$ 90,50

**Questão 22**

A elipse com focos F1 (0, -3) e F2 (0, 3) e comprimento do eixo menor igual a 2 tem equação igual a

- a)  $x^2 + \frac{y^2}{10} = 1$
- b)  $x^2 - \frac{3y^2}{10} = 1$
- c)  $-3x^2 + \frac{3y^2}{5} = 1$
- d)  $-x^2 - \frac{y^2}{10} = -3$
- e)  $x^2 + \frac{y^2}{5} = 3$

**Questão 23**

O volume de uma pirâmide cuja altura mede 20 cm e a base é formada por um quadrado de lado igual a 4 cm é

- a)  $v = 101,20 \text{ cm}^3$
- b)  $v = 106,66 \text{ cm}^3$
- c)  $v = 98,66 \text{ cm}^3$
- d)  $v = 88,20 \text{ cm}^3$
- e)  $v = 92,66 \text{ cm}^3$

**Questão 24**

Retirando-se duas cartas ao acaso, sem reposição, de um baralho de 52 cartas, a probabilidade de a primeira ser de copas e a segunda ser vermelha é

- a) 0,42
- b) 0,37
- c) 0,28
- d) 0,20
- e) 0,12

### Questão 25

Os dados a seguir se referem à atualização da Pandemia do Corona Vírus em agosto de 2021.

Total ▾		Brasil ▾	
Casos		Recuperados	
20,3 mi		-	
+39.982		+39.982	
Mortes		567 mil	
		+1.148	
Local	Casos ↓	Recuperados	Mortes
Goiás	772 mil +6.816	-	21.591 +199
São Paulo	4,15 mi +9.244	-	142 mil +294
Minas Gerais	2,01 mi +4.525	-	51.614 +112
Paraná	1,41 mi +2.276	-	36.164 +99
Rio Grande do Sul	1,39 mi +1.563	-	33.703 +34

Disponível em: [https://www.google.com/search?q=dados+covid+agosto+2021+Goi%C3%A1s+-+gr%C3%A1ficos&source=hp&ei=jqAWYdzbJoWH0Aa\\_2bOQCw&ffsig=AINFCbYAAAAAYRaunh\\_bSZ9nSiLyCVk-PfQKrDnprn\\_TT&oq=dados+covid+agosto+2021+Goi%C3%A1s+-+gr%C3%A1ficos&gs\\_lcp=Cgdnnd3Mtd2l6EAM6FaguEIAEELEDEIMBEMcBEK8BEJMCOgsIABCABBCxAXCDAToICAAQgAQQsQM6DggUEIAEELEDEMcBENEDoHEILhCABBCxAXCDARDHARDRAzoFCC4QgAQ6CwguEIAEELEDEIMBOgUIABCABDOLCC4QgAQQxwEQrwE6CAguEIAEELEDOgUIABCxAzoLCC4QgAQQsQM6DggAEIAEELEDEIMBEMkDOgUIABCSAzoICAAQgAQQyQM6BggAEBYQHjoICAAQCBANE46BggAEA0QHjoFCCEQoAE6CAghEBYQHRAeOgcIIRAKEKABUOWJWKCDAWDqiAFoB3AAeACAAa8CiAH6MIJBCDAuNDYuMC4xmAEAAoAEB&scient=gws-wiz&ved=0ahUKEwj2qGbuK7yAhWFA9QKHb\\_sDLIQ4dUDCAY&uact=5](https://www.google.com/search?q=dados+covid+agosto+2021+Goi%C3%A1s+-+gr%C3%A1ficos&source=hp&ei=jqAWYdzbJoWH0Aa_2bOQCw&ffsig=AINFCbYAAAAAYRaunh_bSZ9nSiLyCVk-PfQKrDnprn_TT&oq=dados+covid+agosto+2021+Goi%C3%A1s+-+gr%C3%A1ficos&gs_lcp=Cgdnnd3Mtd2l6EAM6FaguEIAEELEDEIMBEMcBEK8BEJMCOgsIABCABBCxAXCDAToICAAQgAQQsQM6DggUEIAEELEDEMcBENEDoHEILhCABBCxAXCDARDHARDRAzoFCC4QgAQ6CwguEIAEELEDEIMBOgUIABCABDOLCC4QgAQQxwEQrwE6CAguEIAEELEDOgUIABCxAzoLCC4QgAQQsQM6DggAEIAEELEDEIMBEMkDOgUIABCSAzoICAAQgAQQyQM6BggAEBYQHjoICAAQCBANE46BggAEA0QHjoFCCEQoAE6CAghEBYQHRAeOgcIIRAKEKABUOWJWKCDAWDqiAFoB3AAeACAAa8CiAH6MIJBCDAuNDYuMC4xmAEAAoAEB&scient=gws-wiz&ved=0ahUKEwj2qGbuK7yAhWFA9QKHb_sDLIQ4dUDCAY&uact=5). Acesso em: 13 nov. 2021.

Observando os dados, verifica-se que o

- total de casos em Goiás corresponde a 15% do total de casos no Rio Grande do Sul.
- total de mortes em Goiás corresponde a aproximadamente 42% do total de mortes em Minas Gerais.
- total de mortes em São Paulo é três vezes maior que o total de mortes em Goiás.
- total de mortes em Minas Gerais corresponde a 22% do total de mortes no Brasil.
- total de mortes no Paraná é o dobro de número de mortes em Goiás.

### Questão 26

No polinômio  $p(x) = x^2 + mx - 3$ , sabe-se que  $x = -4$  é uma raiz desse polinômio. Nessas condições, o valor de  $m$  é

- zero
- $\frac{13}{4}$
- 1
- $\frac{12}{5}$
- $\frac{15}{7}$

Espaço para rascunho

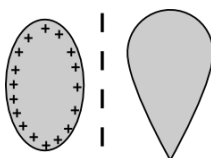
### Questão 27

A literatura especializada destaca que os grandes cientistas construíam inicialmente suas teorias de forma qualitativa. Posteriormente, com a evolução das técnicas e dos experimentos, as teorias eram validadas quantitativamente. Um exemplo é a equação da força da gravitação universal. Isaac Newton definiu a força diretamente proporcional ao produto das massas dos corpos e inversamente proporcional ao quadrado da distância que os separam. Algum tempo depois a constante  $G$  foi incluída na equação. Essa constante  $G$  foi determinada pelo experimento de

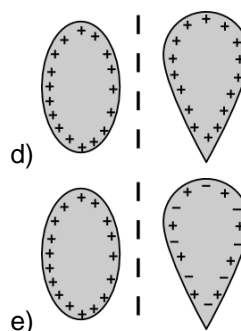
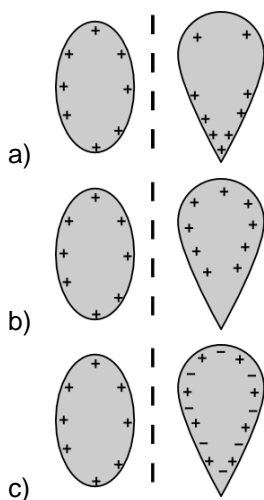
- a) Gauss
- b) Galileu
- c) Millikan
- d) Cavendish
- e) Foucault

### Questão 28

A figura a seguir apresenta dois condutores, que se encontram isolados e separados. Possuem mesma área superficial, porém com dimensões diferentes.



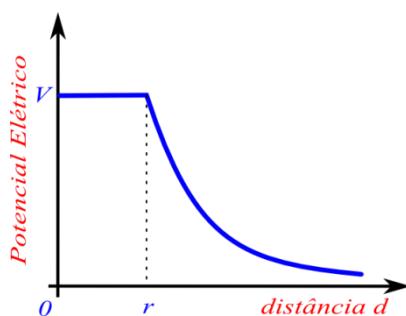
Os condutores são conectados por meio de um fio, até que ocorra o equilíbrio eletrostático e posteriormente o fio é retirado. Qual é a figura que apresenta a distribuição das cargas elétricas nos condutores após equilíbrio eletrostático?



Espaço para rascunho

**Questão 29**

O gráfico a seguir apresenta o potencial criado por um condutor esférico de raio  $r$  carregado positivamente em função da distância  $d$ .



A esfera condutora está em equilíbrio eletrostático. Considerando a condição apresentada no gráfico, o potencial elétrico em

- a)  $d < r$  é dependente de  $d$ .
- b)  $d < r$  é sempre negativo.
- c)  $d > r$  reduz com  $1/d^2$ .
- d)  $d = r$  se anula.
- e)  $d > r$  decai com  $1/d$ .

**Questão 30**

Atualmente sabemos que os buracos negros são corpos extremamente massivos que, por causa disso, curvam o espaço-tempo provocando uma enorme gravidade à sua volta, atraindo tudo que está ao seu redor. Recentemente um grupo de cientistas ganhou o prêmio Nobel por suas descobertas sobre os buracos negros. Essa descoberta está relacionada à teoria

- a) da Gravitação Universal.
- b) da Relatividade.
- c) de Copérnico.
- d) de Kepler.
- e) Quântica.

**Questão 31**

A gravidade clínica da Covid-19 tem sido correlacionada positivamente com comorbidades diversas, como diabetes, hipertensão arterial e obesidade. Por serem comorbidades mais prevalentes em pessoas de baixa renda e em idosos, essa população passou a ser tratada como grupo com risco mais elevado. Entretanto, o perfil epidemiológico da Covid-19 trouxe um novo e mais complexo olhar sobre essa doença. Segundo o editor da LANCET, Richard Horton, um jornal de elevado impacto científico: "Não importa quão eficaz seja um tratamento ou quão protetora seja uma vacina, a busca por uma solução puramente biomédica contra a covid-19 vai falhar." Segundo ele: "A menos que os governos elaborem políticas e programas para reverter profundas disparidades sociais, nossas sociedades nunca estarão verdadeiramente protegidas da Covid-19."

A interpretação correta sobre posicionamento do Richard Horton é que:

- a) seja na pandemia mundial ou na sindemia, o editor cometeu erro conceitual ao considerar a disparidade social como fator de comorbidade nos países em desenvolvimento.
- b) na sindemia, o combate à virose é eficaz se for concomitante com o tratamento de doenças não transmissíveis negligenciadas em populações com disparidades exarcebadas.
- c) pandemia e perspectiva sindêmica são sinônimos aplicados às situações em que as doenças infecciosas se sucedem regionalmente sem um contexto étnico-racial.
- d) sinergismo e epidemia deram origem, por neologismo, ao termo sindemia devido ao antagonismo dessas duas palavras ao contexto biopsicossocial de mulheres negras.
- e) na pandemia, a ocorrência de vulnerabilidade social coexiste com a saúde desde que a doença se faça ausente, como observado nos Estados Unidos e na Europa.

### Questão 32

Um exemplo recente de vacina produzida no Brasil, e extremamente importante em países subdesenvolvidos, foi a criação da vacina contra esquistossomose e o seu aparente sucesso nos testes clínicos, divulgado pelo Instituto Oswaldo Cruz (Fiocruz) em 2016. Nesse caso, a proteína do verme *Schistosoma mansoni* clonada é a Sm14 e, para esse tipo de gene mais complexo, costuma-se fazer uso de sistemas de expressão eucarióticos. Ou seja, é possível transformar um organismo eucariótico (como leveduras *P. pastoris* ou até outros nematódeos, como o *C. elegans*) com algum gene e expressá-lo em larga escala.

Outro tipo bastante interessante de vacinas numa abordagem mais recente são as vacinas de DNA, que não são baseadas no próprio patógeno, como as vacinas atenuadas ou inativadas e sim, na informação genética do mesmo.

Disponível em: <https://profissaobiotech.com.br/desenvolvimento-de-novas-vacinas/>. Acesso em: 12 nov. 2020.

Sobre as vacinas de DNA, tem-se o seguinte:

- consistem moléculas lábeis de ácido ribonucleico manipuladas para duradoura imunidade.
- subsidiem elevada imunogenicidade causada pela partícula atenuada do micro-organismo.
- utilizam como estratégia as divergências entre o código genético do parasita e do hospedeiro.
- fornece ao hospedeiro uma pequena sequência de DNA manipulada na forma de plasmídeo.
- agem com o intuito de induzir a produção de anticorpos contra o DNA do *Schistosoma mansoni*.

### Questão 33

Nas diferentes discussões sobre transexualidade, há evidências das bases biológicas nas tendências da condição transgênero desde a primeira infância; todavia, a transexualidade é um assunto complexo, polêmico e de irrefutável interesse, seja de saúde pública, seja do sistema educacional prestado à população. Os fragmentos a seguir mostram exemplos de como esse tema se contextualiza no ensino superior no estado de Goiás.

Transexualidade no ensino superior em Goiás		
Visão do gestor	Visão docente	Visão discente
“Seria um descompasso se nossa Universidade não assegurasse à população trans o direito de se colocar enquanto pessoas com um nome e uma identidade de gênero que precisam ser respeitados. É dever da UEG trabalhar para a construção de uma sociedade mais justa e igualitária.”	“Mulher trans/travesti, monocular, pai e avó”  Mestra em Educação, ela defendeu em março de 2020 a dissertação intitulada:  <b>Tia, você é homem? Trans da/na educação: Des(a)fiando “sistemas” e ocupando a Pós-Graduação</b>	“Lá na Universidade todos usam nossos nomes sociais. Com exceção de uma ou outra pessoa, principalmente professores novos, mas, mesmo esses, quando conversamos, passam a utilizar o nome correto.”
Prof. Haroldo Reimer, então reitor da UEG (2015).	Profa. Sara Wagner York, docente na UERJ e natural de Goiás.	Eduarda, aluna transgênero da UEG em Formosa (2015).

Disponível em: [www.ueg.br/noticia/todas](http://www.ueg.br/noticia/todas). Acesso em: 29 out. 2020.

Disponível em: <http://lattes.cnpq.br/9084306265158131>. Acesso em: 29 out. 2020.

Na relação científica entre a temática e a saúde pública, entende-se que

- para erradicar o tratamento de transexuais como “não humanos”, o acolhimento dessas pessoas foi delegado às instituições religiosas, em especial as de matriz africana, como as Casas de Mãe de Santo.
- as políticas de promoção da equidade e respeito às identidades de gênero trans reconhecem que compete ao paciente com transexualismo obter financiamento para os processos transexualizadores.
- o desacordo entre a identidade de gênero e o sexo biológico é característico da transexualidade, enquanto a genitália ambígua ou expressão de condição física similar ocorre na intersexualidade.
- sexo designa a temática de estudo relacionada ao coito e correlata à reprodução humana, enquanto gênero é determinado pela presença de estruturas biológicas e corporais, como as genitálias.
- o SUS aguarda pela criação da Política Nacional de Saúde Integral de LGBT, apesar de o Art. 196 da Constituição Federal de 1988 prever que a saúde é direito de todos e dever do Estado.



### Questão 34

O esquema a seguir ilustra as dimensões das queimadas em áreas geográficas diversas, sendo cada uma dessas áreas caracterizadas por particularidades naturais, sociais, econômicas e políticas.

Local / Bioma (Período)		Eventos
<b>AUSTRÁLIA</b> (2019 a 2020)	→	Incêndios florestais mataram ou deslocaram 3 bilhões de animais, uma das maiores catástrofes para a fauna da história moderna
<b>CALIFÓRNIA</b> (2020)	→	Incêndios superaram a soma das áreas queimadas nos três anos anteriores
<b>PANTANAL</b> (2020)	→	Área queimada supera em 10 vezes a área de vegetação natural perdida em 18 anos

Sobre os eventos contextualizados por localidades, verifica-se o seguinte:

- os incêndios na Austrália estão associados com o período de elevadas temperaturas e baixa umidade ao final do mês de setembro, quando termina o verão; na Califórnia, por outro lado, pouco antes desse mesmo período, ocorre o fim do inverno, com temperaturas tropicais e clima seco; apesar de serem biomas úmidos, o Pantanal e a Amazônia registraram destruição recorde por queimadas, em especial, no ano de 2020.
- apesar das proporções assustadoras, as queimadas na Austrália ocorrem em intervalos regulares de tempo, ao contrário da Califórnia, onde a alteração climática torna os incêndios mais frequentes; esse cenário de queimadas intensas na Califórnia causou o evacuação de milhares de pessoas e a morte de outras dezenas; para o Pantanal, setembro é um dos meses mais afetados por queimadas, sendo 2007 o pior ano até 2020.
- dois fenômenos influenciam o clima australiano, sendo um o aquecimento das águas do Pacífico pelo *El Niño* e o outro a diferença de temperatura das águas entre a África e a Austrália pelo dipolo do Índico; na Califórnia, tempestades de relâmpagos atearam fogo na vegetação ressecada; já no Brasil, o Pantanal era o bioma mais preservado até o ano de 2018, e diferentemente da Austrália e Califórnia, com extensa área úmida.
- devido à inserção antrópica exagerada de eucaliptos nas áreas australianas reflorestadas, os incêndios foram decorrentes do aumento na massa de material biológico combustível; em uma abordagem distinta, a Califórnia teve a exploração madeireira como uma ferramenta de redução ao risco de incêndio; exceto pelo último evento de queimada extensa e ao contrário da Califórnia, o Pantanal permaneceu protegido das derrubadas de árvores.
- na Austrália, as queimadas fazem parte do ecossistema, assim como no bioma Cerrado encontrado no Brasil, onde a vegetação está adaptada ao clima quente e seco; ao contrário do observado no Cerrado, entretanto, a Califórnia é marcada pela disciplinada educação ambiental e quase ausência de brigadistas; as transformações dinâmicas do Pantanal desestabilizaram a área úmida do bioma, acarretando nas recentes queimadas severas.

**Questão 35**

Como se fosse um prefácio  
Nikolaus Von Behr

O cerrado é milagre  
(e também é pedaço do Planeta  
que desaparece)  
abraço meu irmão pequizeiro.  
Ando de mãos dadas  
Com minha irmã sucupira.  
Meu pai jatobá sorri.  
Mãe peroba não diz nada,  
Apenas sente.  
Minhas amigas abelhas  
são filhas das flores.

Agora prepare seu coração:  
Correntão vai passar e levar tudo:  
Ninho de passarinho rasteiro também.  
Depois do correntão  
Brotou o que tinha que brotar,  
Mas já era tarde.  
Faca fina cortou raiz pela raiz.  
Aí não brotou mais nada.  
Aliás, brotou coisa melhor:  
Soja, verdinha, verdinha  
Que beleza, diziam.

Olhe bem os cerrados  
da próxima vez.  
Rastejar por entre cupins  
E capins  
E sentir o cheiro do anoitecer.

Antes de terminar pergunto:  
Quem vai pagar a conta  
De tanta destruição?  
“tudo bem, daqui a 100 anos  
estaremos todos mortos”

Disponível em: <https://www2.ibb.unesp.br/departamentos/Educacao/Trabalhos/coisasdecerrado/ARTE/artepoesia.htm>. Acesso em: 12 nov. 2020.

A poesia apresentada remete às belezas do Bioma Cerrado e demonstra preocupação. Considerando-se a letra da poesia e as características do Cerrado, tem-se o seguinte:

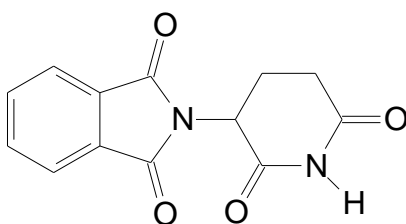
- a) “pequizeiro”, “sucupira” e “jatobá” são consideradas espécies exóticas que compõem a paisagem vegetacional desse bioma.
- b) “Minhas amigas abelhas / são filhas das flores” demonstra a relação direta na manutenção do agente polinizador-planta.
- c) “Quem vai pagar a conta de tanta destruição?” refere-se ao cenário do controle dos fatores que geram a degradação ambiental.
- d) “Soja, verdinha, verdinha” refere-se à conservação da vegetação nativa em relação à entrada das monoculturas na era da agricultura tecnificada.
- e) “Rastejar por entre cupins / E capins” expressa a presença de insetos predadores em fitofisionomia florestal desse bioma.

### Questão 36

Devido à pandemia da COVID-19 alguns assuntos tornaram-se objetos de discussão na sociedade, tais como os aspectos legais e éticos que devem ser considerados nas pesquisas para se desenvolver ou aprovar medicamentos, como vacinas e biofármacos, para uso em seres humanos. Desconsiderar protocolos baseados no conhecimento científico pode ter consequências graves à saúde humana. Um exemplo típico na história da ciência, e consequentemente da humanidade, está relacionado ao uso da Talidomida, uma substância sintetizada em 1954 na Alemanha e usada como antiemético, sedativo e hipnótico, sendo à época anunciada como “completamente segura” e comercializada sem prescrição médica. Em 1959 os médicos alemães começaram a relatar o aumento da incidência de nascimentos de crianças com más-formações congênitas, as quais foram, em 1961, atribuídas ao consumo de talidomida durante a gestação.

Talidomida, orientação para o uso controlado, Ministério da Saúde, Brasília, 2014.

A fórmula estrutural da talidomida é representada por:



Em relação à estrutura química da talidomida, verifica-se que essa substância apresenta massa molar igual a

- 247 g/mol e a função química éter.
- 159 g/mol e a função química álcool.
- 246 g/mol e a função química amida.
- 257 g/mol e a função química anidrido.
- 258 g/mol e a função química amida.

### Questão 37

O hidróxido de alumínio é um composto com várias aplicações biomédicas, tais como: antiácido gástrico, antiperspirante, creme dental, emulsificante, adjuvante em bacterinas e vacinas e na purificação de água.

Disponível em: [pubchem.ncbi.nlm.nih.gov/compound/6328211](https://pubchem.ncbi.nlm.nih.gov/compound/6328211). Acesso em: 3 nov. 2020.

Como antiácido, o hidróxido de alumínio reage neutralizando o ácido clorídrico estomacal, produzindo cloreto de alumínio e água, aumentando o pH e aliviando os sintomas da hiperacidez gástrica. A equação química que representa a ação do hidróxido de alumínio como antiácido é dada por:

- $\text{Al}(\text{OH})_{3(s)} + 3\text{HNO}_{3(aq)} \rightarrow \text{Al}(\text{NO}_3)_{3(aq)} + 3\text{H}_2\text{O}_{(l)}$
- $\text{Al}_2\text{O}_{3(s)} + 6\text{HNO}_{3(aq)} \rightarrow 2\text{Al}(\text{NO}_3)_{3(aq)} + 3\text{H}_2\text{O}_{(l)}$
- $\text{Al}(\text{OH})_{3(s)} + 3\text{HF}_{(aq)} \rightarrow \text{AlF}_{3(aq)} + 3\text{H}_2\text{O}_{(l)}$
- $\text{Al}_2\text{O}_{3(s)} + 3\text{HCl}_{(aq)} \rightarrow \text{AlCl}_{3(aq)} + 3\text{H}_2\text{O}_{(l)}$
- $\text{Al}(\text{OH})_{3(s)} + 3\text{HCl}_{(aq)} \rightarrow \text{AlCl}_{3(aq)} + 3\text{H}_2\text{O}_{(l)}$

Espaço para rascunho

**Questão 38**

Um dos grandes desafios enfrentados pela Química, como ciência, foi desvendar a estrutura da matéria. O assunto foi discutido desde a Grécia antiga, por filósofos como Leucipo e Demócrito, que apresentaram hipóteses sobre a constituição da matéria. No entanto, foi somente no ano de 1803 que o inglês John Dalton (1766-1844) retomou as ideias originais dos filósofos atomistas, no desenvolvimento do seu modelo atômico, baseado em resultados experimentais, que auxiliaram na comprovação de suas hipóteses. Porém, no método científico, cada modelo atômico proposto manteve a sua validade, até que alguma evidência experimental o contradissesse. Dessa forma, com relação ao modelo atômico de Dalton, o principal fato científico que o levou a ser abandonado foi:

- a) a comprovação da natureza elétrica da matéria, com a descoberta do elétron.
- b) o espalhamento das partículas alfa, realizado por Ernest Rutherford.
- c) a explicação dos espectros de emissão atômica.
- d) a divisão do átomo em núcleo e eletrosfera.
- e) a descoberta da dualidade onda-partícula.

**Questão 39**

De acordo com a legislação brasileira, um fermentado acético deve apresentar acidez volátil de 4,0 g/100 mL, expressa em ácido acético ( $\text{CH}_3\text{COOH}$ ). Se um determinado fermentado acético possui esse teor mínimo, a concentração de ácido acético em mol/L é:

- a) 4,0 mol/L
- b) 0,67 mol/L
- c) 0,04 mol/L
- d) 0,067 mol/L
- e) 0,40 mol/L

**Questão 40**

Leia o texto a seguir.

Em Roma, os cristãos foram perseguidos pelo imperador Nero, que os transformou em bodes expiatórios para o grande incêndio que consumiu a cidade em 64. É possível que, depois disso, a perseguição se tenha estendido às províncias pelo exemplo, porque governadores romanos se baseavam no precedente de Nero, que dispensava aos cristãos o tratamento previsto para criminosos.

FOX, Robin Lane. *Bíblia: verdade e ficção*. São Paulo: Companhia das Letras, 1993. p. 320.

A principal acusação usada para justificar a perseguição aos cristãos foi

- a) a realização de cerimônias noturnas à luz de tochas pelos cristãos dentro das catacumbas.
- b) o ensinamento sobre caridade e humildade propagado pelos adeptos do cristianismo.
- c) a transformação de um condenado à morte por cruz em divindade digna de culto.
- d) a recusa dos adeptos da religião cristã em cultuar os deuses romanos e o imperador.
- e) o local de origem da religião ter sido a rebelde e distante província da Judeia.

Espaço para rascunho

**Questão 41**

Leia o texto a seguir.

A catástrofe do comunismo histórico está literalmente à vista de todos. Catástrofe do comunismo enquanto movimento mundial, nascido da Revolução Russa, que prometia a emancipação dos pobres e oprimidos, os “miseráveis da terra”. O processo de decomposição acelera-se continuamente, superando qualquer previsão.

BOBBIO, Norberto. O reverso da utopia. In: BLACKBURN, Robin (org.). *Depois da queda: o fracasso do comunismo e o futuro do socialismo*. Rio de Janeiro: Paz e Terra, 1993. p. 145.

O marco simbólico do processo histórico descrito no texto foi

- a abertura e a derrubada do muro que separava Berlim Oriental e Berlim Ocidental em 1989.
- a ampliação da “glasnost” (transparência) do governo soviético promovida por Gorbachov.
- o início da “perestroika” (reconstrução) da economia soviética defendida por Boris Iéltsin.
- o tratado de paz e desarmamento nuclear entre EUA e URSS que encerrou a Guerra Fria.
- a instalação do Sindicato Solidariedade, liderado por Lech Walesa, no governo da Polônia.

**Questão 42**

Leia o texto a seguir.

A Guerra de Cisplatina iniciou-se em 1825, envolvendo tropas do governo imperial brasileiro contra as da aliança formada por exilados da Banda Oriental [...] com o governo da Província de Buenos Aires. No dia 27 de agosto de 1828, ela se encerrou a partir da assinatura da Convenção Preliminar da Paz pelos Governos da Argentina e do Brasil, com a mediação da Inglaterra.

BITTENCOURT, Circe (org.). *Dicionário de datas da História do Brasil*. São Paulo: Contexto, 2007. p. 197.

A principal consequência política da Guerra de Cisplatina foi

- o início da aliança militar entre Brasil e Argentina contra o Paraguai.
- a eclosão da Revolução Farroupilha no Rio Grande do Sul.
- a contestação da influência inglesa na América do Sul.
- a independência da Província do Uruguai.
- o aumento da popularidade de D. Pedro I.

**Questão 43**

Observe o quadro a seguir.

As cinco cidades mais populosas de Goiás em 1920.

1. Catalão – 38.574 habitantes
2. Boa Vista do Tocantins – 25.786 habitantes
3. Morrinhos – 24.502 habitantes
4. Goiás – 21.223 habitantes
5. Ipameri – 19.227 habitantes

Fonte: POLONIAL, Juscelino. *Terra do Anhanguera: história de Goiás*. Goiânia: Kelps, 2006. p. 67.

O fato de Catalão e Ipameri estarem entre as cidades mais populosas de Goiás na década de 1920 justifica-se por ambas

- estarem situadas nas margens do Rio Paranaíba.
- serem importantes centros de produção aurífera.
- sediarem os quartéis militares federais em Goiás.
- destacarem-se como centros produtores de café.
- localizarem-se junto à estrada de ferro.

### Questão 44

Leia o texto a seguir.

De resto, esta tolerância é tão vantajosa para as sociedades em que se estabelecem que faz a felicidade do estado. Desde que o culto seja livre, todos ficam tranquilos: a perseguição, ao contrário, deu lugar às guerras civis mais sangrentas, mais longas e mais destrutivas.

FREDERICO II. In.: PAZZINATO, A. L.; SENISE, M. H. V. *História Moderna e Contemporânea*. São Paulo: Ática, 2000. p. 104.

O texto citado, de autoria do monarca prussiano Frederico II (1740 – 1786), expressa os valores

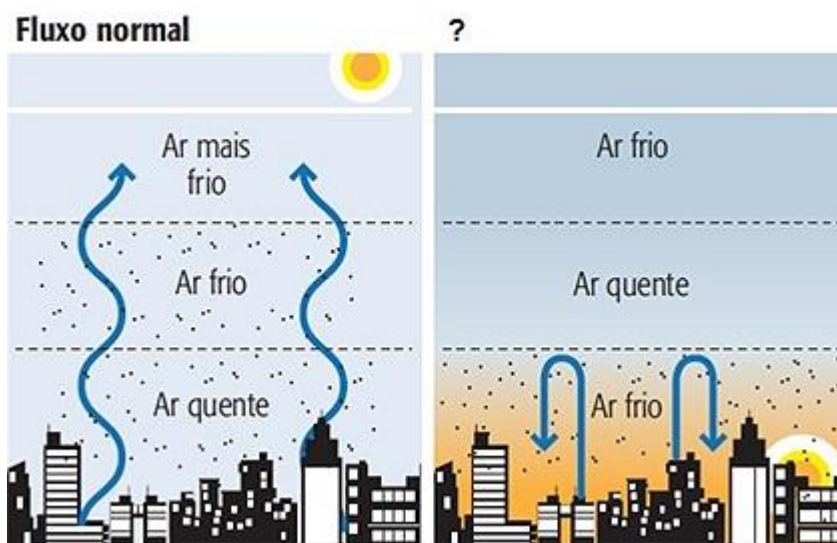
- do Absolutismo Monárquico predominante durante a Idade Moderna.
- da “Real Política” prussiana que guiou a unificação alemã.
- do Despotismo Esclarecido vigente no período iluminista.
- do Princípio da Autodeterminação dos povos herdado do luteranismo.
- da ajuda mútua das monarquias europeias expressa na Santa Aliança.

### Questão 45

Leia o texto e observe a imagem a seguir.

A poluição atmosférica é um dos problemas mais sérios das grandes cidades ou mesmo das pequenas e médias que têm indústrias muito poluentes a seu redor. Ela é resultado do lançamento de enorme quantidade de gases e materiais particulados na atmosfera, podendo causar problemas na visão e no aparelho respiratório.

MOREIRA, João Carlos. *Geografia geral e do Brasil: espaço geográfico e globalização*. São Paulo: Scipione, 2007. p. 500.



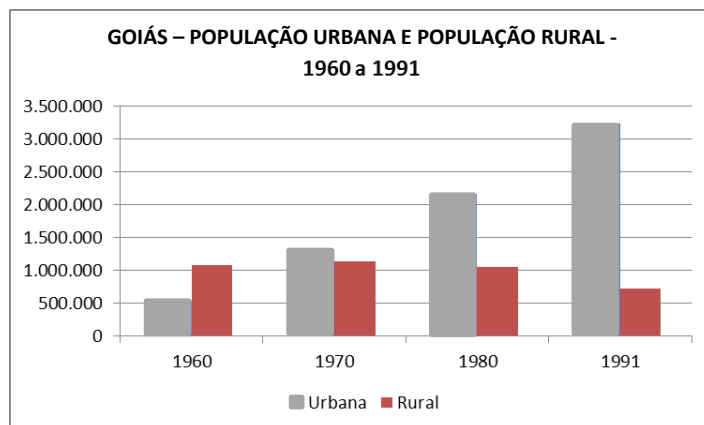
Disponível em: <https://www.vivendociencias.com.br/>. Acesso em: 12 nov. 2020.

Da poluição atmosférica, tratada no texto e na imagem, surge um fenômeno climático que consiste na formação de uma camada de gases poluentes, de cor cinza em altitude sobre as cidades, em virtude do rápido aquecimento e resfriamento da superfície, que dificulta a circulação dos ventos, fazendo com que o ar fique mais frio próximo ao solo e mais quente na parte superior. Esse fenômeno climático, descrito no texto e representado na figura por uma interrogação, é conhecido como:

- aquecimento global
- camada de ozônio
- inversão térmica
- ilha de calor
- chuva ácida

**Questão 46**

Observe o gráfico a seguir.



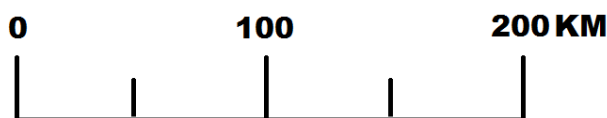
Fonte: IBGE – Censos demográficos. 1960, 1970, 1980, 1991

O significativo aumento da população urbana do estado de Goiás, com consequente redução da população rural entre os anos de 1960 a 1991, conforme demonstrado no gráfico, deu-se, sobretudo, em decorrência

- da constituição de políticas públicas para construção de moradias destinadas às populações de baixa renda.
- do crescimento vegetativo da população, em virtude do aumento da taxa de natalidade e da chegada de migrantes.
- da implantação da reforma agrária no campo, que liberou a mão de obra local, levando as populações para as cidades.
- do êxodo rural, que teve como uma de suas causas o processo de mecanização agrícola, que substituiu a mão de obra do trabalhador braçal.
- da política de incentivo à industrialização nas pequenas e médias cidades, que criou vários postos de trabalho no espaço urbano.

**Questão 47**

Observe a figura a seguir.



Na figura apresentada, que demonstra uma escala gráfica, cada intervalo representaria em um mapa 1 cm. Na superfície da Terra, em um trajeto, cada intervalo de um 1 cm corresponde a

- 100 Km
- 300 Km
- 50 Km
- 200 Km
- 150 Km

Espaço para rascunho

**Questão 48**

Observe a imagem a seguir.



Disponível em: <https://brasilecola.uol.com.br/geografia/mobilidadeurbana-no-brasil.htm>. Acesso em: 11 nov. 2020.

A questão da mobilidade urbana no Brasil, apresentada na imagem, é decorrente:

- a) do incipiente investimento em transporte coletivo, como metrô, trens urbanos e corredores de ônibus.
- b) do planejamento urbano e da evolução dos transportes coletivos nas grandes cidades brasileiras.
- c) das políticas de mobilidade que atendem as áreas centrais e periféricas das cidades.
- d) da flexibilidade no horário das atividades urbanas, distribuindo-as ao longo do dia.
- e) do incentivo ao uso de ciclovias, caronas coletivas e rodízios de carros.

**Questão 49**

O racionalismo e o empirismo são duas grandes correntes da teoria do conhecimento que se colocam em lados opostos em relação à fonte do conhecimento. O ponto central desta oposição é que

- a) o empirismo se fundamenta na intuição e o racionalismo na cultura.
- b) o racionalismo fundamenta-se no pensamento científico, já o empirismo na estética.
- c) para o empirismo, a única fonte do conhecimento é a razão; para o racionalismo é a experiência sensível.
- d) para o racionalismo, a fonte do conhecimento é a razão; para o empirismo é a experiência sensível.
- e) a fonte do conhecimento para o racionalismo é o senso comum, ao passo que para o empirismo é a teologia.

**Questão 50**

Karl Marx (1818-1883) apresenta uma crítica contundente aos filósofos em suas teses sobre Feuerbach. A crítica que ficou mais famosa é que os filósofos

- a) do século XIX se limitaram a estudar a filosofia grega, deixando de lado a filosofia moderna.
- b) limitaram-se a interpretar o mundo de diferentes formas; mas o que importa é transformá-lo.
- c) legitimaram a filosofia cristã, reproduzindo-a na modernidade em prol da Igreja Católica.
- d) provocaram o fim do mundo feudal e criaram as bases ideais para o comunismo.
- e) restringiram-se a estudar o Estado, dando origem a uma teoria da revolução.

Espaço para rascunho



**Questão 51**

Leia os trechos da música a seguir.

**3ª do Plural**

Engenheiros do Hawaii

Corrida pra vender cigarro  
Cigarro pra vender remédio  
Remédio pra curar a tosse  
Tossir, cuspir, jogar pra fora

Corrida pra vender os carros  
Pneu, cerveja e gasolina  
Cabeça pra usar boné  
E professar a fé de quem patrocina

Eles querem te vender  
Eles querem te comprar  
Querem te matar (de rir)  
Querem te fazer chorar

Quem são eles?  
Quem eles pensam que são?  
Quem são eles?  
Quem eles pensam que são?  
[...]

Satisfação garantida  
Obsolescência programada  
Eles ganham a corrida  
Antes mesmo da largada

Eles querem te vender  
Eles querem te comprar  
Querem te matar (a sede)  
Eles querem te sedar

Quem são eles?  
Quem eles pensam que são?  
Quem são eles?  
Quem eles pensam que são?  
[...]

Composição: Humberto Gessinger.

Disponível em: <https://www.lettras.mus.br/engenheiros-do-hawaii/747530/>. Acesso em: 04 nov. 2020.

Os trechos da música “3ª do Plural”, da banda Engenheiros do Hawaii, exprimem uma crítica direta a um importante tema da Sociologia, qual seja:

- a) “Modernidade e modernização”, ao expressar uma crítica à velocidade com que as interações sociais são desenvolvidas na sociedade moderna.
- b) “Sociedade de consumo e consumismo”, ao expressar uma crítica à publicidade das grandes empresas que promove o consumo exacerbado.
- c) “Ideologia”, ao expressar uma crítica ao uso de bonés de patrocinadores ao invés da transmissão de mensagens imparciais.
- d) “Urbanização e evolução das cidades”, ao expressar uma crítica à tecnologia presente em carros, pneus, cerveja e gasolina.
- e) “Desigualdade social”, ao expressar uma crítica elitista por meio da pergunta “Quem eles pensam que são?”.

### Questão 52

Um dos aspectos importantes na constituição da Sociologia enquanto ciência no século XIX foi o debate acerca das transformações pelas quais a sociedade estava passando naquele período. Com isso, autores considerados clássicos desta ciência, Karl Marx (1818-1883), Émile Durkheim (1858-1917) e Max Weber (1864-1920), desenvolveram distintas concepções acerca da passagem da sociedade feudal para a sociedade capitalista. Desse modo, verifica-se o seguinte:

- a) Para Karl Marx, a sociedade passa de um modelo baseado na solidariedade mecânica – pautado pela similaridade de funções – para um modelo baseado na solidariedade orgânica – em que a sociedade é como um organismo em que cada órgão possui uma função específica.
- b) A transformação social expressa, para Émile Durkheim, a tomada do poder da burguesia em relação à nobreza, em um processo de conflitos sociais que envolveu a importante atuação da nascente classe proletária.
- c) Max Weber considera que, na sociedade capitalista, em detrimento da sociedade feudal, os papéis sociais de cada indivíduo são diferentes entre si, estabelecendo uma interdependência mútua que tem como consequência a coesão social.
- d) Émile Durkheim considera que a reforma protestante é um elemento importante para a compreensão da passagem da sociedade feudal para a sociedade capitalista, enfatizando a assimilação do “espírito do capitalismo” pelos valores da religião reformada.
- e) Karl Marx considera que a passagem da sociedade feudal para a sociedade capitalista envolveu um processo de revolução social, em que a burguesia se consolidou como nova classe dominante em detrimento da nobreza.

Espaço para rascunho

### Valores de Constantes e Grandezas Físicas

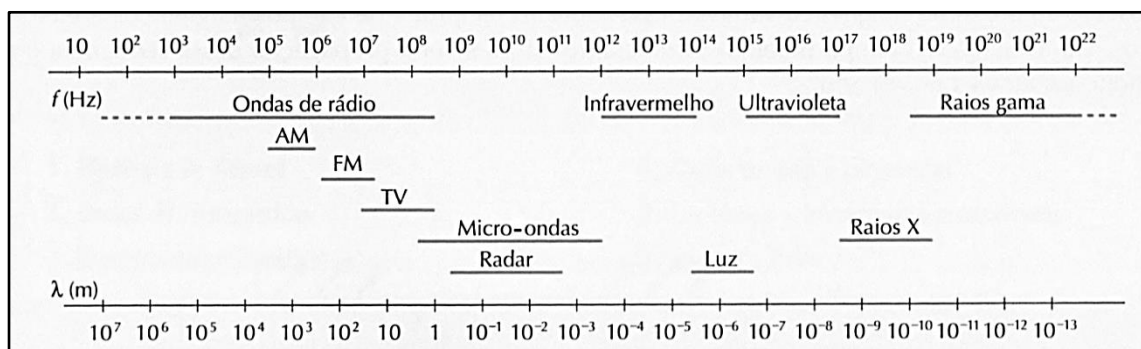
– aceleração da gravidade	$g = 10 \text{ m/s}^2$
– calor específico da água	$c_{\text{água}} = 1,0 \text{ cal/(g}^\circ\text{C)} = 4,2 \times 10^3 \text{ J/(kg}^\circ\text{C)}$
– carga do elétron (em módulo)	$e = 1,6 \times 10^{-19} \text{ C}$
– constante da lei de Coulomb	$k = 9,0 \times 10^9 \text{ Nm}^2/\text{C}^2$
– constante de Avogrado	$N_A = 6,0 \times 10^{23} \text{ mol}^{-1}$
– constante de gravitação universal	$G = 6,7 \times 10^{-11} \text{ Nm}^2/\text{kg}^2$
– constante de Planck	$h = 6,6 \times 10^{-34} \text{ J s}$
– constante universal dos gases	$R = 8,3 \text{ J/(mol K)}$
– densidade da água	$d_{\text{água}} = 1,0 \times 10^3 \text{ kg/m}^3$
– massa do elétron	$m_{\text{elétron}} = 9,1 \times 10^{-31} \text{ kg}$
– massa do próton	$m_{\text{próton}} = 1,7 \times 10^{-27} \text{ kg}$
– velocidade da luz no vácuo	$c = 3,0 \times 10^8 \text{ m/s}$
– velocidade do som na água	$v_{\text{som, água}} = 1450 \text{ m/s}$
– velocidade do som no ar	$v_{\text{som, ar}} = 340 \text{ m/s}$
– constante dielétrica do tolueno	$\epsilon_t = 2,3$
– constante dielétrica do vácuo	$\epsilon_v = 1,0$
– calor específico do ar	$c_{\text{ar}} = 0,24 \text{ cal/(g}^\circ\text{C)}$
– densidade do ar	$d_{\text{ar}} = 1,2 \text{ g/L}$
– conversão de caloria para Joule	$1 \text{ cal} = 4,2 \text{ Joule}$
– calor latente de fusão do gelo	$L_{F, \text{ gelo}} = 80 \text{ cal.g}^{-1}$

### Tabela Trigonométrica

ângulo $\theta$	sen ( $\theta$ )	cos ( $\theta$ )
0°	0,000	1,000
5°	0,087	0,996
10°	0,174	0,985
15°	0,259	0,966
20°	0,342	0,940
25°	0,423	0,906
30°	0,500	0,866
35°	0,574	0,819
40°	0,643	0,766
45°	0,707	0,707

ângulo $\theta$	sen ( $\theta$ )	cos ( $\theta$ )
50°	0,766	0,643
55°	0,819	0,574
60°	0,866	0,500
65°	0,906	0,423
70°	0,940	0,342
75°	0,966	0,259
80°	0,985	0,174
85°	0,996	0,087
90°	1,00	0,000

### Diagrama do Espectro Eletromagnético





## Prova de Redação

Na atualidade, o mundo virtual e os inúmeros recursos tecnológicos que ele mobiliza vêm tornando uma série de tarefas e atividades cotidianas muito mais fáceis e acessíveis. E nesse espaço dominado por satélites, computadores e *smartphones*, as diversas práticas humanas têm um lugar de existência e também de circulação, de modo que, cada vez mais, aumenta-se o tempo que as pessoas passam navegando pelos caminhos e domínios do universo *on-line*; proporcionalmente, diminuem-se os momentos dedicados às experiências realizadas sem o auxílio de ferramentas digitais. Sobre esse assunto, leia a coletânea de textos a seguir.

### Texto 1

O termo “virtual” abrange conceitos distintos, porém muitas vezes confundidos, ao menos pelo público em geral. Esta palavra pode significar um conceito filosófico, uma ferramenta ou mundos digitais persistentes. É muito comum utilizar essa palavra para qualificar aquilo que não é real. Na verdade, de um ponto de vista etimológico, a palavra *virtual* vem do latim *virtus-virtutis*, que significa força: virtual seria aquilo que é latente e, portanto, potencial, possível. Esse é o significado utilizado pelos filósofos: para eles, trata-se de uma noção desenvolvida por Leibniz, representando aquilo que, sem estar concretizado no presente, possui a perfeição necessária para poder acontecer.

ROUSSEL, François-Gabriel. *Virtual: fusão ou confusão?* Disponível em: <https://publica.ciar.ufg.br/ebooks/invencoes/livros/2/capitulos/c04.html>. Acesso em: 29 out. 2020.

### Texto 2

Imaginas homens numa morada subterrânea, em forma de caverna, com uma entrada aberta à luz; esses homens estão aí desde a infância, de pernas e pescoços acorrentados, de modo que não podem mexer-se nem ver senão o que está diante deles, pois as correntes os impedem de voltar a cabeça; a luz chega-lhes de uma fogueira acesa numa colina que se ergue por detrás deles; entre o fogo e os prisioneiros passa uma estrada ascendente. Imaginas que ao longo dessa estrada está construído um pequeno muro. Imaginas agora, ao longo desse pequeno muro, homens que transportam objetos de toda espécie, que o transpõem: estatuetas de homens e animais, de pedra, madeira e toda espécie de matéria; naturalmente, entre esses transportadores, uns falam e outros seguem em silêncio. Assemelham-se a nós. E, para começar, achas que, numa tal condição, eles tenham alguma vez visto, de si mesmos e dos seus companheiros, mais do que as sombras projetadas pelo fogo na parede da caverna que lhes fica defronte? Sem dúvida. Portanto, se pudessem se comunicar uns com os outros, não achas que tomariam por objetos reais as sombras que veriam? É bem possível. E se a parede do fundo da prisão provocasse eco, sempre que um dos transportadores falasse, não julgariam ouvir a sombra que passasse diante deles? Sim. Dessa forma, tais homens não atribuirão realidade senão às sombras dos objetos fabricados. Consideras agora o que lhes acontecerá, naturalmente, se forem libertados das suas cadeias e curados da sua ignorância. Que se liberte um desses prisioneiros, que seja ele obrigado a endireitar-se imediatamente, a voltar o pescoço, a caminhar, a erguer os olhos para a luz: ao fazer todos estes movimentos, sofrerá, e o deslumbramento impedi-lo-á de distinguir os objetos de que antes via as sombras.

PLATÃO. *A república*. Livro VII. Disponível em: [http://www.eniopadilha.com.br/documentos/Platao\\_A\\_Republica.pdf](http://www.eniopadilha.com.br/documentos/Platao_A_Republica.pdf). Acesso em: 10 nov. 2020. (Adaptado).

### Texto 3

O mundo da virtualidade, virtual em si, é sempre realizado pela ação do homem. Toda vez que alguém o acessa, ele se torna instantaneamente real. Essa realidade "fraca", limitada por ação externa que a realiza, obriga o homem, em contrapartida, a uma dependência que o ilude e lhe dá um falso poder: o poder de fazer o virtual tornar-se real. Sempre que for acionado um computador e por ele acessar-se o mundo virtual, o operador desse cosmos de artifício será então especialmente poderoso, pois é autônomo para fazer com que o universo à sua frente seja ou deixe de ser. Mas para novamente suspendê-lo (pois nunca é aniquilado), precisará antes fazê-lo outra vez existir. Menos do que interferir no virtual, portanto, o homem simplesmente modulará seu próprio estado, alternando-se em ora mais ora menos próximo de cada uma das instâncias de realidade. A identidade do virtual, conceitualmente insuficiente em sua materialidade secundária, resulta real, influente, determinante nos efeitos - reais - que acarreta. Tomando de empréstimo (ou de assalto) a realidade real e forte, o virtual em pouco tempo a ultrapassa, mantendo-a, no entanto, atrelada a si. Levado inteiro e simultaneamente aos quatro cantos (ou movimentando-se e permanecendo imóvel), o mundo real enfim se consuma como o que é sempre inteiro em toda parte. A onipresença da mais simplória *home page* é razão suficiente do poder do virtual. E o homem, que levando é levado junto, se enclausura num "claustro" fascinante e arredo, espetacular e provisório, sem que dele resulte necessariamente crítica ou reflexão.

MARQUES, Ubirajara Rancan de Azevedo. *O real e o virtual*. Disponível em: <https://www2.unesp.br/proex/informativo/edicao01nov2001/materias/realevirtual.htm>. Acesso em: 03 nov. 2020.

### Texto 4



Disponível em: <https://www2.unesp.br/proex/informativo/edicao01nov2001/materias/realevirtual.htm>. Acesso em: 09 nov. 2020.

### Texto 5

O computador e a *internet* são meios de comunicação cada vez mais utilizados pela população, tendo diversas finalidades, sendo uma delas a interação virtual. A tecnologia das redes sociais pode ser aliada, por facilitar a comunicação, mas também pode trazer prejuízos ao proporcionar um distanciamento das relações reais, conforme a psicóloga Mayara Almeida. Por outro lado, é preciso ter cautela, porque o exagero gera consequência. "Tantos de nós temos estado mais tempo nas redes sociais do que na vida real. Mas o que seduz tanto quem utiliza estas redes? Vaidade? Busca de socialização? Tem sido muito cômodo aceitar amigos com um *click*, bloquear pessoas sem ter que lidar com o frente a frente. Mas se esquecem das consequências: redução das habilidades sociais, aumento da introspecção e fantasias extremistas, negativas sobre as relações humanas", pontuou. Como consequência negativa, pode existir algum grau de uma fragilidade do ego. As pessoas fazem de tudo para demonstrar o oposto da sua vida real. Mayara Almeida explicou que é com a aprovação do outro que algumas pessoas amenizam a insegurança: demonstram situações felizes, sorrisos, viagens perfeitas. "Por trás desta cortina imaginária, há um hipermodernismo que reivindica: "estou aqui", por vezes, numa compulsão à exposição; uma espécie de Narciso atual, numa ditadura da autoafirmação", analisou.

MEIRELES, Lucilene. Os benefícios da internet e os perigos do exagero. Disponível em: <https://correiodaparaiba.com.br/cidades/os-beneficios-da-internet-e-os-perigos-do-exagero/>. Acesso em: 03 nov. 2020. (Adaptado).

**O mundo virtual e suas facilidades: afirmação ou cerceamento da autonomia humana?**

---

**PROPOSTA 1**

---

O **artigo de opinião** é um gênero textual no qual são apresentados argumentos para convencer os leitores a respeito da validade de um ponto de vista sobre determinado assunto.

Baseando-se nessa orientação, na leitura dos textos da coletânea e ainda em sua visão de mundo, imagine-se na função de articulista, de uma revista ou de um jornal de circulação nacional, e escreva um artigo de opinião posicionando-se acerca da questão-tema desta prova.

---

**PROPOSTA 2**

---

O gênero **crônica**, em sentido atual, é uma narrativa que se caracteriza por basear-se em considerações do cronista acerca de fatos correntes e marcantes do cotidiano. Em torno desses fatos, o autor manifesta uma visão subjetiva, pessoal e crítica.

Tendo em vista essa definição de crônica, elabore uma narrativa a partir da seguinte situação: você vive em um pequeno município interiorano do Brasil atendido por um ótimo provedor de *internet*. Por isso, acostumou-se a resolver quase todas as demandas cotidianas por meio de aplicativos e de outros recursos tecnológicos virtuais. Inesperadamente, porém, uma forte tempestade deixou sua cidade isolada devido à queda de pontes e, também, sem energia elétrica após um raio ter danificado seriamente a estação responsável pelo abastecimento da região. Conte aos leitores sua reação e suas atitudes diante da experiência vivida no período em que, sem energia elétrica, não pode ter acesso à *internet*.

Não deixe de transmitir suas possíveis reflexões e impressões sobre a situação criada, obviamente, relacionando-a com o tema desta prova. Sua narração, portanto, deverá ser em primeira pessoa.

---

**PROPOSTA 3**

---

A **carta de leitor** é um gênero textual, comumente argumentativo, que circula em jornais e revistas. Seu objetivo é emitir um parecer de leitor sobre matérias e opiniões diversas publicadas nesses meios de comunicação.

Considerando a definição desse gênero textual, a leitura da coletânea e, ainda, suas experiências pessoais, escreva uma carta de leitor a um jornal ou revista de circulação nacional, emitindo seu ponto de vista – contrário, favorável ou outro que transcenda esses posicionamentos – a respeito do **Texto 5** da coletânea, levando em consideração a questão-tema desta prova.

**OBSERVAÇÃO:** Ao concluir sua carta, **NÃO** a assine; subscreva-a com a expressão **UM (A) LEITOR (A)**.

**Rascunho da Redação**

1  
2  
3  
4  
5  
6  
7  
8  
9  
10  
11  
12  
13  
14  
15  
16  
17  
18  
19  
20  
21  
22  
23  
24  
25  
26  
27  
28  
29  
30

RASCUNHO